

Fig:1.

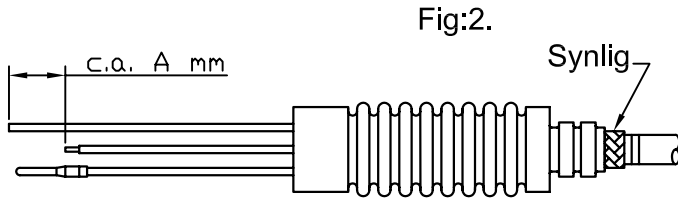


Fig:2.

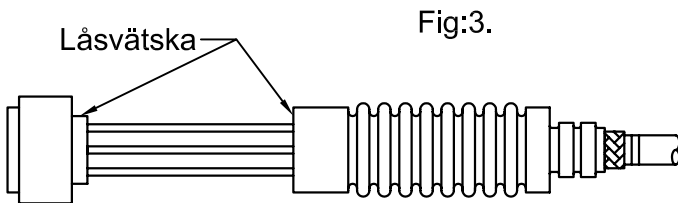


Fig:3.

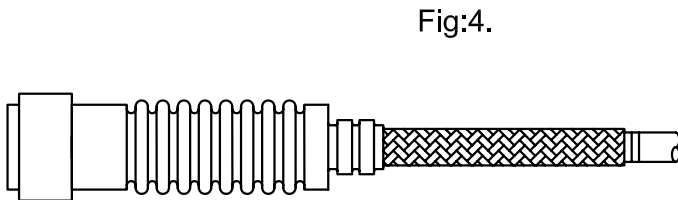


Fig:4.

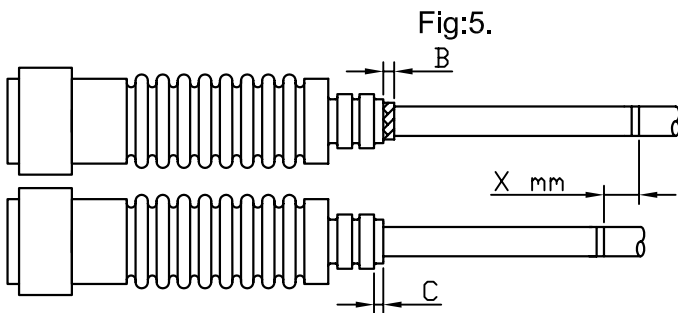


Fig:5.

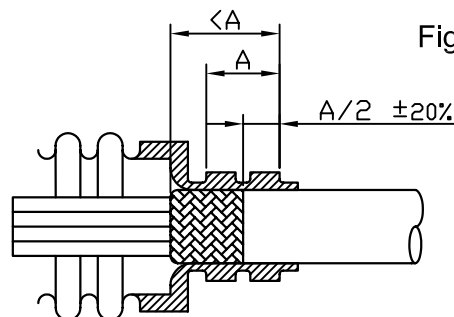


Fig:6.

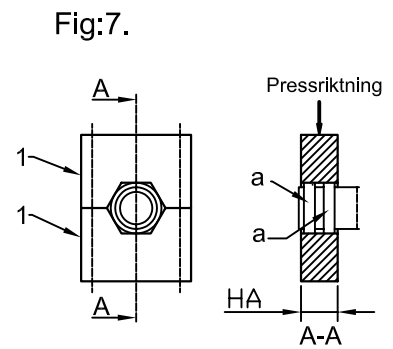


Fig:7.

1. Avmantla i änden, en hylslängd (L) in på kabeln och vik skärmen bakåt över manteln.

2. Märk kabeln en hylslängd (L) in från mantelns kant.

3. Skjut på hylsan. Men inte längre än att man fortfarande har änden på skärmen synlig bakom hylsan.

4. Korta av ledarna c.a. A mm (Se fig.6)

5. Preparera ledarna med stift eller hylsor.

6. Applicera ledarna i donet.

7. **Kontrollmät**

8. Applicera låsvätskan på gängan.

9. Håll i kabeln och skjut fram Matchclamp.

10. Skruva fast Matchclamp men låt inte kabeln rotera med.

11. Kontrollera att måttet mellan märket och Matchclamp är A mm kortare än hylsans längd.

12. Klipp av skärmen intill kanten på Matchclamp.

13. Skjut tillbaka kabeln in i hylssan tills att måttet (X) motsvarar måttet  $(A/2 \pm 20\% + B + C)$ .

14. Pressa fast kabeln enligt fig.7.

15. Böj Matchclamp till önskad vinkel. Använd ett verktyg som inte skadar ytbehandlingen

Placera hylsan i hexagon-öppningen mellan pressbackarna(1).  
O.B.S.! Pressringarna (a) på hylsan ska befina sig innanför hexagonens area (HA), se vy A-A.

Pressa ihop pressbackarna tills de möts.

Utdrag ur ISO 2768-m 0,5-6 ±0,1 (6)-30 ±0,2 (30)-120 ±0,3 (120)-400 ±0,5 (400)-1000 ±0,8	Hållkårsradie 0,2 Tolerans (Där ej annat anges) ISO 2768-m	Kanter brutna 0,2	Material Svenska	Skala
Konstr P.K.	Datum 2004-03-21	Benämning MatchClamp	3d-model	Blad 1(1)
ELNIKA AB	Monteringsinstruktion		Artikelnr. 5100-0000	Size A4
			Ritn nr. 5100-0000-0	Rev B